



# Алгоритмы взаимодействия специалистов, осуществляющих профилактическую работу в общеобразовательных организациях

Сташкевич Е.Р.

*Заместитель директора по методической работе ГБУ «Центр  
диагностики и консультирования» КК*

*Главный внештатный педагог-психолог системы образования КК*



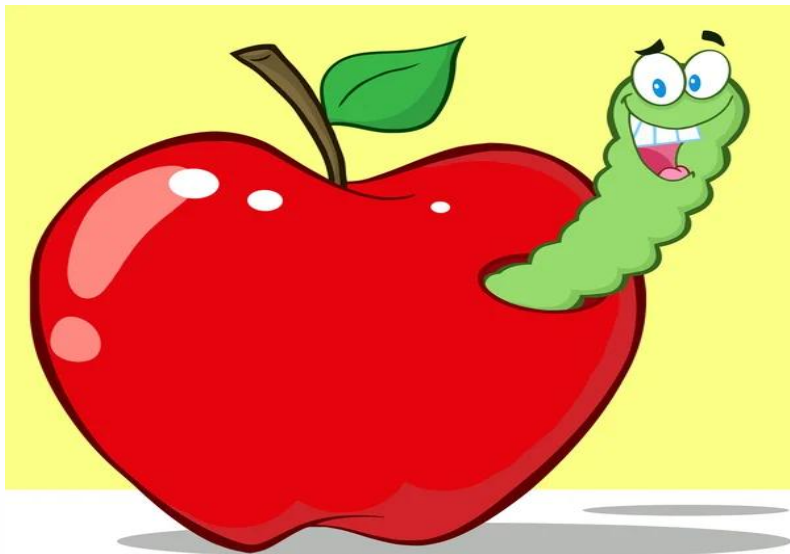


«Игра – это своеобразное отношение к действительности, которое характеризуется созданием мнимых ситуаций или переносом свойств одних предметов на другие».

Лев Выготский



## Упражнение "Яблоко и червячок"





# АЛГОРИТМ деятельности специалистов системы образования по профилактике суицидальных попыток и суицидов несовершеннолетних на территории муниципальных образований Краснодарского края



**МИНИСТЕРСТВО  
ОБРАЗОВАНИЯ, НАУКИ  
И МОЛОДЕЖНОЙ ПОЛИТИКИ  
КРАСНОДАРСКОГО КРАЯ**

Рашилевская ул., д. 23, г. Краснодар, 350063  
Тел. (861) 298-25-73, (861) 298-26-00  
E-mail: minobrkruban@krasnodar.ru

Заместителям глав  
муниципальных образований  
Краснодарского края

11.11.2024 № 47-01-13-20622/24

На № \_\_\_\_\_ от \_\_\_\_\_

О профилактике случаев  
суицидальных попыток и суицидов

Уважаемые коллеги!

Министерство образования, науки и молодежной политики Краснодарского края (далее – министерство) во исполнение решения межведомственного совещания прокуратуры Краснодарского края от 18 сентября 2024 г. «О состоянии законности в деятельности уполномоченных органов по профилактике суицидального поведения несовершеннолетних» рекомендует усилить работу по совершенствованию деятельности специалистов образовательных организаций, направленной на профилактику и предупреждение суицидальных проявлений среди обучающихся.

С целью оказания своевременной адресной комплексной психолого-педагогической и социально-педагогической помощи обучающимся, требующим повышенного психолого-педагогического внимания и склонным к суицидальному поведению министерством организована работа специалистов ГБУ «Центр диагностики и консультирования» КК, ГБОУ ИРО Краснодарского края, ФГБОУ ВО КубГУ, МКУ РРЦ «Детство», представителей региональных и муниципальных сообществ педагогов-психологов по обновлению Алгоритма деятельности специалистов системы образования по профилактике суицидальных попыток и суицидов несовершеннолетних на территории муниципальных образований Краснодарского края (далее – Алгоритм).

Разработанный Алгоритм согласован с министерством труда и социального развития Краснодарского края, министерством здравоохранения, ГУ МВД России по Краснодарскому краю.

Рекомендуем довести информацию до сведения руководителей образовательных организаций и педагогических работников с целью организации соответствующей работы.

*Постановление комиссии по делам несовершеннолетних и защите их прав при администрации Краснодарского края (Письмо № 204-02-07-39574/24 от 20.12.2024 г.)*

*Письмо министерства образования, науки и молодежной политики Краснодарского края «О профилактике случаев суицидальных попыток и суицидов» (№ 47-01-13-20622/24 от 11.11.2024 г.)*

- Профилактическая работа со всеми участниками образовательного процесса (первичная профилактика)
- Раннее выявление обучающихся с факторами высокого риска совершения суицидальных действий
- Организация индивидуальной профилактической работы с обучающимися оказавшимся в зоне потенциального риска (вторичная профилактика)
- Порядок действий специалистов системы образования сопровождения по факту суицидальной попытки (третичная профилактика)
- Порядок действий специалистов системы образования сопровождения по факту заверченного суицида (третичная профилактика)





## Профилактическая работа со всеми участниками образовательного процесса (первичная профилактика)



- Первичная профилактика суицидального поведения **проводится** образовательной организацией **на протяжении всего учебного года**, направлена на воспитание позитивно ориентированной личности, формирование культуры здорового образа жизни, ценностных ориентаций, укрепление психического здоровья несовершеннолетних, формирование у них навыков конструктивного взаимодействия с окружающими, развитие коммуникативных способностей.
- Профилактическая работа по предупреждению суицидального поведения **включает в себя вовлечение обучающихся в социально-значимые виды деятельности, организацию школьного самоуправления, формирование установок у обучающихся на самореализацию в социально-одобряемых сферах жизнедеятельности (культуре, спорте, искусстве, науке и др.), повышение показателей стрессоустойчивости, обучение навыкам релаксации, снятия напряжения.**
- При подготовке и **проведении мероприятий** с обучающимися, направленных на формирование здорового образа жизни, предотвращение вовлечения обучающихся в деструктивные сообщества, игры с суицидальным контентом, **необходимо привлекать специалистов различных сфер деятельности: работников здравоохранения, сотрудников органов внутренних дел, представителей общественных организаций.**
- В работе с педагогами и родителями **необходимо проводить ознакомительные мероприятия** по повышению компетентности в области возможных мотивов совершения суицидов и суицидальных действий, факторов риска суицидального поведения и распознавания маркеров суицидального риска.



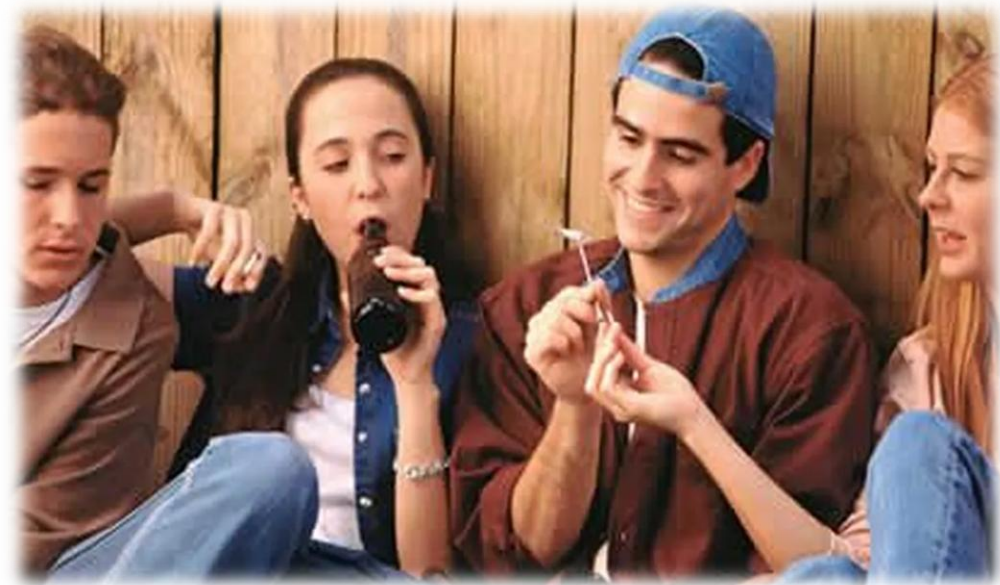




## Обучающиеся, включенные в «группу риска»



- по результатам проведенных мониторингов (СПТ, мониторинг психоэмоционального состояния и др.)
- динамичное наблюдение педагогов/классных руководителей/кураторов и выявление маркеров деструктивного, отклоняющегося поведения обучающихся
- суицидальные риски по цифровым следам выявленные в сети Интернет
- выявленные по факту чрезвычайных происшествий в образовательной организации
- суицидальная попытка обучающегося
- выявленные по результатам дебрифинга, в случае завершеного суицида





## Индивидуальная профилактическая работа с обучающимися, оказавшимся в зоне потенциального риска (вторичная профилактика)



Проводится с обучающимися «группы риска» с целью предупреждения возникновения суицидальных попыток и суицидов.

### Алгоритм действий специалистов психолого-педагогического сопровождения в образовательной организации на этапе вторичной профилактики:

- Составляется список обучающихся «группы риска».
- На психолого-педагогическом консилиуме **разрабатывается комплексный план индивидуального психолого-педагогического сопровождения обучающихся**, имеющих факторы риска суицидального поведения.
- В случае выявления у несовершеннолетнего по результатам проведения индивидуальной диагностики выраженного уровня тревоги (депрессии), **рекомендуется информировать (письменно) родителей (законных представителей)** и рекомендовать обратиться к специалисту для оказания специализированной медицинской помощи обучающемуся. В ходе беседы с родителями (законными представителями) **заполняется акт беседы**.
- **Отказ родителей (законных представителей)** обучающихся «группы риска» от индивидуального психолого-педагогического сопровождения **оформляется в письменном виде**.





- **В случае отказа родителей (законных представителей) от помощи педагога-психолога и (или) отказа от обращения к специалистам системы здравоохранения, педагогам в соответствии с Методическими материалами по признакам девиаций, действиям специалистов системы образования в ситуациях социальных рисков и профилактике девиантного поведения обучающихся («Навигатор профилактики», памятка № 4 «Суицидальное, самоповреждающее поведение»), разработанными Московским государственным психолого-педагогическим университетом (утверждены Министерством просвещения Российской Федерации) необходимо информировать комиссию по делам несовершеннолетних и защите их прав при администрации муниципального образования об угрозе жизни и здоровью несовершеннолетнего.**

### **В информации указывается:**

- Какую работу с обучающимся провела образовательная организация, какая проведена диагностика с расшифровкой результатов. Высказывает ли обучающийся мысли о возможности суицидальных действий, наносит ли себе самоповреждения.

### **К письму прикладываются следующие документы:**

- Характеристика на ребенка и на семью.
- Копии диагностических бланков, заполненные рукой ребенка.
- Акты бесед с родителями.
- Отказ с подписью родителей.





- **Реализация комплексного индивидуального плана психолого-педагогического сопровождения специалистами образовательной организации (далее план ИППС)**
- **По итогам реализации плана ИППС проводится повторная диагностика наличия риска суицидальных действий у обучающегося.** Подбор диагностических методик зависит от первоначальных причин появления суицидальных намерений и зон напряжения. Если результаты диагностики демонстрируют стабилизацию ситуации и информация о стабилизации подтверждается, вопрос о завершении работы с обучающимся можно вынести на заседание ППк.
- **В случае отсутствия стойкой положительной динамики психоэмоционального состояния обучающегося «группы риска» продлевается работа с обучающимся, родителям обучающегося повторно дается рекомендация обратиться за специализированной медицинской помощью к врачу-психиатру, психотерапевту.**







## Порядок действий специалистов системы образования сопровождения по факту суицидальной попытки (третичная профилактика)



### Алгоритм действий специалистов на этапе третичной профилактики по факту суицидальной попытки:

- Включение обучающегося, совершившего суицидальную попытку, в «группу риска».
- С целью оказания комплексной психолого-педагогической, социально-педагогической помощи обучающемуся специалисты образовательной организации на ППк **разрабатывают план ИППС обучающегося**, совершившего суицидальную попытку.
- План ИППС разрабатывается **на период не менее 6-ти месяцев**. Наиболее опасным периодом считается 1–3 недели после попытки совершения суицидальной попытки.
- Проведение консультаций для включенных в случай учителей, детей и родителей (по запросу).
- Организация групповой работы в классе и включение в нее обучающегося с целью восстановления навыков адаптации.

### Необходимо обратить внимание на главные компоненты ближайшего постсуицида:

- актуальность конфликта;
- степень фиксированности суицидальных тенденций;
- отношение к совершенной суицидальной попытке;





### Справка по суицидальной попытке

МО \_\_\_\_\_ Населенный пункт \_\_\_\_\_ Школа \_\_\_\_\_

Дата выезда, ФИО и должность специалистов, работающих по  
чрезвычайному происшествию

### Информация о пострадавшем

ФИО, дата рождения, класс

Статус семьи

Состояние на учете в комиссии по делам несовершеннолетних  
и защите их прав, диспансерном учете

Наличие ранее выявленного отклоняющегося поведения

### Информация об образовательной организации

Численность обучающихся в ОО

Численность педагогов-психологов в ОО

Ставки педагогов-психологов

Совмещение (при наличии)

Наличие кабинета педагога-психолога

ФИО психолога, проводящего работу в данном классе,  
нагрузка, совмещение (с чем), стаж работы психологом в данной ОО

### Описание случая

Дата ЧП

Что произошло

Способ совершения

### Проведена работа

Меры, принятые в ходе работы с конкретным лицом,  
осуществляющим суицидальную попытку, с его родителями,  
ближайшим окружением, педагогами.

### Планирование работы

1. Разработка индивидуального плана сопровождения  
несовершеннолетнего (при возвращении в образовательную  
организацию), включает индивидуальную работу + групповую  
работу + с родителями + с педагогами.
2. Проведение мероприятий с обучающимися:
  - групповые (в рамках первичной профилактики);
  - по ситуации (!!!) выявление «группы риска» (ФИО), разработка  
индивидуальных планов сопровождения обучающихся.
1. Оказание индивидуальной психологической помощи педагогам и  
родителям с целью стабилизации психоэмоционального состояния  
(по запросу).

Специалистом службы профилактики ... филиала ФИО оказана методическая,  
консультационная помощь (можно указать конкретно кому и какая).

Ответственный по профилактике

ФИО





## **Порядок действий специалистов системы образования по факту заверченного суицида (третичная профилактика)**



### **Алгоритм действий специалистов на этапе третичной профилактики по факту заверченного суицида:**

#### **Работа с педагогами**

- Информирование педагогов о факте чрезвычайного происшествия, выработка единой версии произошедшего с целью недопущения распространения недостоверной информации (сплетни, слухи и домыслы).
- Просвещение педагогов о возможных реакциях у обучающихся на кризисную ситуацию и способах психологической поддержки.
- Обсуждение вопросов о сопровождении обучающихся на траурном мероприятии.
- В случае, если кто-либо из обучающихся идет на похороны, необходимо обеспечить сопровождение педагогом.
- Недопущение проведения вечера памяти в честь погибшего обучающегося, так как это может увеличить рост количества самоубийств («эффекта Вертера»).
- При проведении следственных мероприятий на территории образовательной организации необходимо педагогическое сопровождение обучающихся, задействованных в этих мероприятиях.





## Работа с родителями



- Информирование родителей (законных представителей) о факте чрезвычайного происшествия с целью недопущения распространения недостоверной информации (сплетни, слухи и домыслы).
- Просвещение родителей (законных представителей) о возможных реакциях у детей на кризисную ситуацию и способах конструктивной поддержки.
- Обсуждение вопроса о присутствии детей на траурном мероприятии.

## Работа с обучающимися (дебрифинг)

- Информирование обучающихся о факте чрезвычайного происшествия.
- Обеспечение присутствия обучающихся, не ранее, чем через 3 часа после их оповещения и не позднее 72 часов.
- Проведение дебрифинга педагогом-психологом, обладающим навыком проведения дебрифинга (мобильным психологом)
- Необходимо проинформировать обучающихся о том, к кому они могут обратиться за помощью (учитель, родители, психолог, социальный педагог, заместитель директора, директор).
- Включение обучающихся, выявленных в ходе проведения дебрифинга и индивидуальных бесед, в «группу риска». Составление на ППк плана ИППС на данных обучающихся.







## Порядок действий специалистов системы образования сопровождения по факту заверченного суицида (третичная профилактика)



### Справка по завершеному суициду

МО \_\_\_\_\_ Населенный пункт \_\_\_\_\_ Школа \_\_\_\_\_

Дата выезда, ФИО и должность специалистов, выезжающих на

ЧП

### Информация о пострадавшем

ФИО, дата рождения, класс

Статус семьи

Состояние на учете в комиссии по делам несовершеннолетних и  
защите их прав, диспансерном учете

Наличие ранее выявленного отклоняющегося поведения

### Информация об образовательной организации

Численность обучающихся в ОО

Численность педагогов-психологов в ОО

Ставки педагогов-психологов

Совмещение (при наличии)

Наличие кабинета педагога-психолога

ФИО психолога, проводящего работу в данном классе, нагрузка,  
совмещение (с чем), стаж работы психологом в данной ОО

### Описание случая

Дата ЧП

Что произошло

Способ совершения

### Проведена работа

1. Работа с обучающимися (групповая – дебрифинг, индивидуальная – работа с «группой риска» и по запросу (сиблинги, друзья из других классов).

*Пример: Оказана психологическая помощь обучающимся 11 класса с использованием метода «Дебрифинг». В качестве помощника для проведения психологической работы с обучающимися приглашена ФИО, педагог-психолог школы. В групповой работе приняли участие 16 обучающихся 11 класса, 3 человека отсутствовали по причине болезни.*

*Обучающиеся класса узнали о том, что их одноклассник ФИО 21.03.2006 г.р. погиб, непосредственно перед проведение дебрифинга; ранее имели общую информацию о том, что он 12.09.2023 г. самовольно покинул территорию учебного заведения и ведутся его поиски. Информацией о причинах его смерти никто не располагал. Со слов одноклассников конфликтов с обучающимися не было, отношения были ровные. Однако в последние дни в поведении мальчика наблюдались не свойственные его характеру проявления, такие как пониженный фон настроения, желание говорить всем «спасибо», более близкое общение с теми одноклассниками, с которыми ранее общался поверхностно, по-приятельски. Также со слов одноклассников, у ФИО неоднократно были конфликты с учителем ФИО. Последний конфликт состоялся 08.09.2023 г., в ходе которого, со слов одноклассников, ФИО учителя позвонил родителям ФИО ученика. С 09.09.2023 г. по 10.09.2023 г. обучающийся ФИО был отпущен в увольнение домой, откуда вернулся подавленный.*



## Порядок действий специалистов системы образования сопровождения по факту заверченного суицида (третичная профилактика)



*В ходе проведенной работы все одноклассники проявили переживание, сочувствие, непонимание («зачем он это сделал?»), у его друга Влада было неверие в произошедшее. С обучающимися 11 класса проработаны переживания на уровне эмоций и чувств. Сделаны акценты на ценности жизни, индивидуальной ответственности человека за свою жизнь, установке «никто не виноват». С целью снижения уровня тревожности, обучающиеся получили информацию о состояниях и симптомах, которые могут у них проявиться в ближайшем будущем, о том, что чувства и эмоции могут быть разного спектра, и это естественно и нормально для проживания состояния горя, также были предложены способы самопомощи.*

Выявление «группы риска» (всего человек, их ФИО), какая работа с ними проведена.

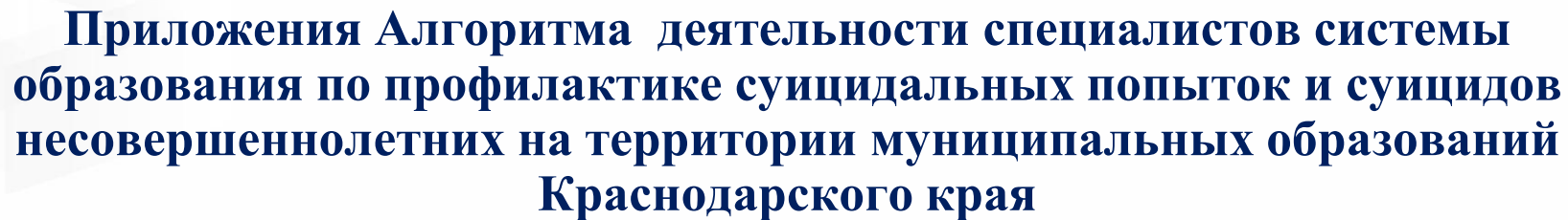
Пример: В результате дебрифинга была выделена «группа риска» в составе 5 человек: ФИО, ФИО, ФИО, ФИО, ФИО (лучший друг), проживавшие вместе, в одной комнате. Мобильными психологами проведены индивидуальные беседы (при необходимости можно более подробно описать конкретную работу).

1. Работа с педагогами (групповая – совещание, индивидуальная – по запросу).

Пример: С педагогами образовательной организации была проведена беседа о профессиональной позиции педагога в чрезвычайной ситуации. Сделан акцент на поддержке обучающихся и важности выработки единой информационной версии по случаю. Проведена индивидуальная работа с классным руководителем 11 класса ФИО по снятию острого стресса и чувства вины.

Работа с родителями (групповая – собрание по выработке единой версии произошедшего, индивидуальная – психологическая помощь с целью стабилизации психоэмоционального состояния – по запросу).





План индивидуального психолого-педагогического сопровождения обучающегося «группы риска»			
ФИО обучающегося, класс			
Дата рождения обучающегося			
ФИО родителей (законных представителей)			
Адрес места жительства			
Ответственный за исполнение плана ИППС (ФИО, должность)			
Сроки реализации плана ИППС			

№ п/п	Содержание	Сроки	Ответственные (ФИО, должность)
1.	Изучение индивидуальных особенностей обучающего «группы риска» (с указанием диагностических методов)		
2.	Определение направлений работы специалистов, реализующих план ИППС (с учетом индивидуальных особенностей обучающего и причин проявления признаков суицидального поведения)		
2.1	Классный руководитель		
2.2.	Социальный педагог		
3.	Разработка рекомендаций для педагогов по работе с обучающимися «группы риска» (в том числе его родителями (законными представителями))		
4.	Проведение профилактических мероприятий, коррекционных занятий, бесед и других форм работы с обучающимися «группы риска»		
4.1	Темы занятий, бесед, мероприятий		
5.	Консультирование педагогов по вопросам взаимодействия с обучающимися «группы риска»		
6.	Консультирование родителей по вопросам воспитания и обучения (проблемные вопросы)		
6.1.	Темы консультаций		
7.	Повышение компетентности родителей в области детско-родительских отношений		

**АКТ беседы с родителями (законными представителями) обучающегося**  
**МБОУ СОШ № \_\_\_\_\_ класс \_\_\_\_\_**

ФИО обучающегося \_\_\_\_\_  
Дата \_\_\_\_\_ 20 \_\_\_\_ г., \_\_\_\_ час.  
Мы, нижеподписавшиеся \_\_\_\_\_  
\_\_\_\_\_  
(ФИО, должность)

составили настоящий акт беседы с \_\_\_\_\_  
(ФИО, мать, отец)

о нижеследующем: по результатам (мониторинга психоэмоционального состояния обучающегося, динамического наблюдения классного руководителя, другое) у обучающегося \_\_\_\_\_ наблюдаются проявления признаков кризисного состояния.  
(ФИО обучающегося)

Таким образом любые события (связанные со взаимоотношениями и конфликтами в семье, с учебной деятельностью, взаимоотношениями со сверстниками, учителями, другое) могут вызвать у ребенка сильные личностные переживания.

Родитель (законный представитель) \_\_\_\_\_ предупрежден об  
(ФИО родителя/законного представителя)

эмоциональном состоянии ребенка.

Специалистами проведена разъяснительная беседа с \_\_\_\_\_  
(ФИО родителя/законного представителя)

и даны рекомендации по обращению к врачу-психиатру, неврологу, медицинскому психологу и внимательному наблюдению за эмоциональным состоянием ребенка.

Родители с актом ознакомлены (мать, отец) \_\_\_\_\_ /ФИО/ \_\_\_\_\_ /подпись/

\_\_\_\_\_/должность/ \_\_\_\_\_ /ФИО/ \_\_\_\_\_ /подпись/

\_\_\_\_\_/должность/ - \_\_\_\_\_ /ФИО/ \_\_\_\_\_ /подпись/

\_\_\_\_\_/должность/ - \_\_\_\_\_ /ФИО/ \_\_\_\_\_ /подпись/

Директору МБОУ СОШ № \_\_\_\_\_

\_\_\_\_\_

\_\_\_\_\_

ФИО родителя  
проживающего(щей) по адресу:

\_\_\_\_\_

\_\_\_\_\_

тел.: \_\_\_\_\_

**Уведомление**

Я, \_\_\_\_\_ сообщая что  
\_\_\_\_\_ ФИО родителя  
психологическое/психотерапевтическое сопровождения моего ребенка  
\_\_\_\_\_ ФИО ребенка, класс  
осуществляется сторонним специалистом \_\_\_\_\_  
\_\_\_\_\_ ФИО специалиста должность  
вне образовательной организации. Ответственность за жизнь и здоровье моего  
ребенка беру на себя.

Дата \_\_\_\_\_

\_\_\_\_\_  
Роспись родителя

Директору МАОУ СОШ № \_\_\_\_\_

\_\_\_\_\_

\_\_\_\_\_

ФИО родителя

проживающего(щей) по адресу: \_\_\_\_\_

\_\_\_\_\_

\_\_\_\_\_

тел.: \_\_\_\_\_

**РАСПИСКА РОДИТЕЛЯ**

Я, (ФИО родителя) \_\_\_\_\_, обязуюсь

сопровождать своего ребёнка (ФИ ребёнка) \_\_\_\_\_

в течение всего похоронного процесса.

\_\_\_\_\_ (дата)

\_\_\_\_\_ (подпись)

Ваш ребёнок может изъявить желание участвовать в похоронах своего одноклассника. Если вы не против такого решения, то администрация школы настоятельно рекомендует вам **сопровождать вашего ребёнка во время этого события**. Не оставляйте своего сына/дочку одного!

Во время похорон с ребёнком могут случиться различные психологические и физиологические реакции (шок, страх, неконтролируемые вспышки паники или агрессии; дурнота, тошнота, рвота, головокружение, обморок и пр.) Если вы принимаете решение о присутствии вашего ребёнка на похоронах, то поддержите его и будьте обязательно вместе с ним!

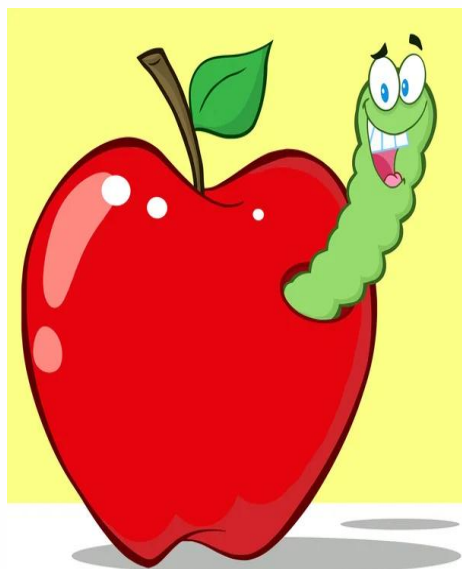
ГБУ «ЦДиК» КК в Телеграмм-канале

<https://t.me/+rQUh6T813uI5OGFi>





## Упражнение "Яблоко и червячок"



### Примеры реагирования в конфликте.

**Конкуренция:** «Сейчас как упаду на тебя и раздавлю!»

**Избегание:** «Вон, посмотри, какая там симпатичная груша!»

**Компромисс:** «Ну, хорошо, откуси половинку, остальное оставь моим любимым хозяевам!»

**Приспособление:** «Такая, видимо, у меня доля тяжкая!»

**Сотрудничество:** «Посмотри, на земле есть уже упавшие яблоки, ты их ешь, они тоже вкусные!»







# Обновленный алгоритм отработки сведений о вероятных суицидальных рисках несовершеннолетних, выявленных по цифровым следам



ФГБУ «Центр защиты прав и интересов детей»

## АЛГОРИТМ ОТРАБОТКИ сведений о вероятных суицидальных рисках несовершеннолетних, выявленных по цифровым следам

Москва, 2025



МИНИСТЕРСТВО ПРОСВЕЩЕНИЯ  
РОССИЙСКОЙ ФЕДЕРАЦИИ  
(МИНПРОСВЕЩЕНИЯ РОССИИ)

Департамент государственной  
политики в сфере защиты прав  
детей

Лосиновская ул., д. 51, Москва, 115093  
Тел. (495) 587-01-10, доб. 3450  
E-mail: d07@edu.gov.ru

25.08.2025 № 07-4330  
О направлении алгоритмов

Руководителям исполнительных  
органов субъектов Российской  
Федерации, осуществляющих  
государственное управление  
в сфере образования

Главным внештатным педагогам-  
психологам в субъектах Российской  
Федерации

Департамент государственной политики в сфере защиты прав детей Минпросвещения России направляет для использования в работе обновленные ФГБУ «Центр защиты прав и интересов детей» алгоритмы отработки сведений о вероятных суицидальных рисках несовершеннолетних, выявленных по цифровым следам, в рамках исполнения пунктов 3.4 и 4.2 протокола совещания с главными внештатными педагогами-психологами в субъектах Российской Федерации по вопросам организации отработки сведений о вероятных суицидальных рисках в отношении обучающихся, выявленных по цифровым следам, от 23 декабря 2024 г. № Д07-58/07пр; пункта 1.2 протокола совещания с главными внештатными педагогами-психологами в субъектах Российской Федерации по вопросам организации отработки сведений о вероятных суицидальных рисках в отношении обучающихся, выявленных по цифровым следам, от 8 апреля 2025 г. № Д07-20/07пр.

Приложение: на 16 л. в 1 экз.

Директор департамента



Л.П. Фальковская

Драганова О.А.  
(495) 587-01-10, доб. 3489

О направлении алгоритмов – 07

Федеральное государственное бюджетное учреждение  
«Центр защиты прав и интересов детей»

## ИНСТРУКЦИЯ ПО ЗАПОЛНЕНИЮ ФОРМЫ ОТВЕТА по отработке сведений о вероятных суицидальных рисках в отношении обучающихся, выявленных по цифровым следам

(для сотрудников исполнительных органов субъектов Российской Федерации, осуществляющих государственное управление в сфере образования, сопровождающих решение вопросов, связанных с отработкой сведений о вероятных суицидальных рисках в отношении обучающихся, выявленных по цифровым следам, главных внештатных педагогов-психологов в субъектах Российской Федерации)

2025 год





## *Основные аспекты*



- **соблюдение сроков отработки суицидальных рисков, выявленных по цифровым следам**  
**в случае отсутствия обучающегося в данной образовательной организации сообщать незамедлительно**
- **отработка суицидального риска, выявленного по цифровым следам проводится качественно, с учетом индивидуальных особенностей и актуальных проблем обучающегося**
- **суицидальный риск, выявляется по цифровым следам по различным критериям, в разных направлениях.**





# Алгоритм отработки сведений о вероятных суицидальных рисках



- Федеральный координатор Случая направляет файл с материалом о Лице (справка о персоне) главному внештатному педагогу-психологу в Краснодарском крае (далее – ГВПП)
- Одновременно ФГБУ «Центр защиты прав и интересов детей» Минпросвещения России направляет **Информационное письмо** об отработке суицидального риска в **Министерство образования и науки Краснодарского края** (далее РОИВ), содержащее шифр обучающегося
- В случае **неподтверждения факта нахождения** Лица на территории Краснодарского края ГВПП в срок, **не позднее одних суток** с момента получения данных сведений, информирует об этом Федерального координатора Случая; – РОИВ в срок, не позднее двух рабочих дней направляет официальное письмо в Центр с соответствующей информацией.
- В случае **подтверждения факта нахождения Лица в данной образовательной организации:**
  - ✓ **Руководитель образовательной организации:** – обеспечивает условия для проведения индивидуальной работы педагога психолога с несовершеннолетним и его родителями (законными представителями); – содействует в организации любых иных действий, необходимых для отработки Случая – определяет ответственного работника, сопровождающего Случай.
  - ✓ **Ответственный работник, сопровождающий Случай** совместно с руководителем образовательной организации: – оценивают ресурсы, позволяющие оперативно и эффективно отработать Случай и/или определяют необходимость подключения к отработке Случая других профильных специалистов; – организуют деятельность по отработке Случая.





# Алгоритм отработки сведений о вероятных суицидальных рисках



- Ответственный работник по сопровождению случая в срок, не позднее трех рабочих дней после получения информации о случае осуществляет оценку суицидального риска Лица, готовит краткую **аналитическую информацию об актуальном состоянии** обучающегося, **составляет план психолого педагогического сопровождения несовершеннолетнего**. При этом, вне зависимости от наличия или отсутствия подтвержденного суицидального риска, минимальная рекомендуемая продолжительность сопровождения составляет не менее шести месяцев.
- **По завершении работы** в рамках рассмотрения случая ответственный работник по сопровождению Случая в образовательной организации и руководитель образовательной организации информируют о результатах отработки Случая ГВПП. В ГБУ «Центр диагностики и консультирования» Краснодарского края **предоставляется аналитическая справка по итогам проведенной работы**.
- ГВПП на основе полученной информации по отработке случая: – проводит анализ представленных данных на предмет их полноты и достоверности. В случае необходимости направляет запрос ответственному работнику по сопровождению Случая в образовательной организации о предоставлении дополнительной информации; – обеспечивает подготовку проекта ответа по результатам рассмотрения Случая в соответствии с формой ответа по отработке случая и направляет его в РОИВ;
- РОИВ в течение семи рабочих дней с даты получения информационного письма Центра о случае направляет в адрес Центра сопроводительное письмо за подписью руководителя (заместителя руководителя) регионального органа управления образованием и заполненную форму ответа по отработке Случая.







## ФОРМА ОТВЕТА ПО ОТРАБОТКЕ СЛУЧАЯ

### БЛОК № 1. ОБЩИЕ СВЕДЕНИЯ ОБ ОБУЧАЮЩЕМСЯ

#### 1.1. Шифр Обучающегося

**Комментарий по заполнению:** укажите шифр<sup>1</sup> обучающегося из официального письма ФГБУ «Центр защиты прав и интересов детей», направленного в субъект Российской Федерации

Поле для ввода информации

#### 1.2. Тип образовательной организации

**Комментарий по заполнению:** выберите один из вариантов ответа (подчеркните). При выборе варианта «Иное» внесите соответствующую информацию.

- Общеобразовательная организация (укажите, например, средняя общеобразовательная школа)
- Профессиональная образовательная организация (укажите, например, колледж)
- Иное

Поле для ввода информации

#### 1.3. Наличие суицидального риска

**Комментарий по заполнению:** выберите один из вариантов ответа (подчеркните). При выборе варианта ответа «Информация находится в стадии уточнения» в адрес Центра направляется официальное письмо с уточненной информацией (в срок не позднее 14 календарных дней).

- Риск подтвержден
- Риск не подтвержден
- Информация находится в стадии уточнения (укажите причину)

Поле для ввода информации

### БЛОК № 2. ИНФОРМАЦИЯ О НАХОЖДЕНИИ ОБУЧАЮЩЕГОСЯ В «ГРУППЕ РИСКА» И РАНЕЕ ПРОВОДИМОЙ С НИМ РАБОТЕ

#### 2.1. Информация об отнесении обучающегося к категории «группа риска»

**Комментарий по заполнению:** выберите один или несколько вариантов ответа из предложенного перечня (подчеркните) и внесите информацию в поле для ввода информации.

- Трудная жизненная ситуация (укажите категорию детей, к которой относится обучающийся в соответствии со статьей 1 Федерального закона от 24 июля 1998 г. № 124-ФЗ «Об основных гарантиях прав ребенка в Российской Федерации»)

<sup>1</sup> Шифр Лица (SU\_00\_чч.мм.гггг\_0000) содержит следующие данные: SU\_Номер региона\_Дата формирования информации по Случаю\_Порядковый номер Случая.

3

- Наличие отклонений в развитии и поведении (укажите, имелись ли случаи рассмотрения кандидатуры обучающегося на заседаниях психолого-педагогического консилиума в образовательной организации и другое)
- Проживание в семье, находящейся в социально опасном положении (укажите по каким параметрам семья отнесена к такой категории, например, жестокое обращение с детьми, аморальный образ жизни родителей (законных представителей) и так далее).
- Наличие у обучающегося отклоняющегося (девиантного) поведения (укажите, состоит ли обучающийся на внутришкольном учете, на учете в подразделении по делам несовершеннолетних органов внутренних дел, рассматривались ли случаи с участием обучающегося на заседании Совета по профилактике правонарушений обучающихся образовательной организации; комиссии по делам несовершеннолетних и защите их прав и так далее).
- Эмоциональные и психологические проблемы (укажите используемые методы диагностики инструментарий).
- Не отнесен к «группе риска»
- Другое (указать иные факторы риска)

Поле для ввода информации

#### 2.2. Информация о ранее проводимой работе с обучающимся

**Комментарий по заполнению:** опишите мероприятия, в которых участвовал обучающийся.

Поле для ввода информации



**БЛОК № 3.**  
**ОТВЕТСТВЕННЫЕ ЛИЦА В СУБЪЕКТЕ РОССИЙСКОЙ ФЕДЕРАЦИИ,**  
**ЗАДЕЙСТВОВАННЫЕ В ОТРАБОТКЕ СЛУЧАЯ**

**3.1. Перечень ответственных лиц в субъекте Российской Федерации, задействованных в отработке Случая**

*Комментарий по заполнению: выберите один или несколько вариантов ответа (подчеркните).*

- Главный внештатный педагог-психолог субъекта Российской Федерации.
- Главный внештатный педагог-психолог муниципального уровня/иной специалист, курирующий на муниципальном уровне отработку суицидальных рисков.
- Сотрудник регионального органа управления образованием, сопровождающий решение вопросов, связанных с отработкой Случая.
- Сотрудники центра психолого-педагогической и медико-социальной помощи.
- Сотрудники медицинских организаций.
- Представители комиссии по делам несовершеннолетних и защите их прав.
- Представители органов по делам молодежи и учреждений органов по делам молодежи.
- Представители органов управления социальной защиты населения
- и учреждений социального обслуживания.
- Представители органов опеки и попечительства.
- Представители подразделений по делам несовершеннолетних органов внутренних дел.

4

**3.2. Педагогические работники образовательной организации, задействованные в отработке Случая**

*Комментарий по заполнению: выберите один или несколько вариантов ответа (подчеркните).*

- Администрация образовательной организации (укажите, например, директор образовательной организации, заместитель директора по воспитательной работе, советник директора по воспитанию и взаимодействию с детскими общественными объединениями и другие).
- Классный руководитель/куратор группы.
- Педагог-психолог (психолог в сфере образования).
- Социальный педагог.
- Другие (укажите).

Поле для ввода информации

**БЛОК № 4.**  
**ИНФОРМАЦИЯ О МЕРОПРИЯТИЯХ, ПРОВОДИМЫХ С ОБУЧАЮЩИМСЯ**  
**В РАМКАХ ОТРАБОТКИ СЛУЧАЯ И ЕГО ДАЛЬНЕЙШЕЕ**  
**СОПРОВОЖДЕНИЕ**

**4.1. Укажите мероприятия, проводимые с обучающимся в рамках отработки Случая**

*Комментарий по заполнению: выберите один или несколько вариантов ответа (подчеркните).*

- Проведение педагогическими работниками образовательной организации консультации/беседы с обучающимся.
- Проведение педагогическими работниками образовательной организации консультации/беседы с родителями (законными представителями) обучающегося.
- Проведение педагогическими работниками образовательной организации опроса / беседы друзей, одноклассников обучающегося.
- Проведение психологической диагностики обучающегося (укажите методы диагностики и используемый инструментарий)
- Проведение психологической диагностики класса / учебной группы, в которой обучается ребенок (укажите методы диагностики и используемый инструментарий).
- Другое

Поле для ввода информации

**4.2. Планирование дальнейшего сопровождения обучающегося**

*Комментарий по заполнению: выберите один из вариантов ответа (подчеркните).*

- Психолого-педагогическое сопровождение **не запланировано** (укажите причину)
- Психолого-педагогическое сопровождение **запланировано** (по запросу ФГБУ «Центр защиты прав и интересов детей» скан-копия Плана психолого-педагогического сопровождения Обучающегося и краткая аналитическая информация об актуальном состоянии Обучающегося направляется официальным письмом в адрес Департамента государственной политики в сфере защиты прав детей Минпросвещения России)

5

Поле для ввода информации





**Пример заполнения аналитической справки  
по итогам проведённой работы согласно плану ИППС  
(ФИО обучающегося)**



**Сроки проведения ИППС:**

**Анализ работы, проведенной педагогом-психологом**

Работа с обучающимся(ейся) включала в себя *психологическое консультирование, психокоррекционные занятия и психодиагностику.*

Для изучения индивидуальных особенностей обучающегося(ейся) (входящая и итоговая диагностика) были использованы методики из реестра допустимых, например:

1. *Диагностика «Определение уровня актуального психического состояния» по Куликову Л.С. (АПС-1).*
2. *Модификационный опросник г. Айзенка «Самооценка психических состояний личности» для подросткового возраста.*
3. *Методика выявления суицидального риска у детей (А.А. Кучер, В.П. Костюкевич).*
4. *Методика многофакторного исследования личности Кэттелла.*

На начало реализации плана ИППС были получены результаты: *(краткое описание результатов диагностики).*

Итоговая диагностика показала: *(краткое описание результатов диагностики).*





## Динамика

На начало реализации индивидуального плана психолого-педагогического сопровождения обучающегося(ейся) психоэмоциональное состояние обучающегося(ейся) ... *(на основании входящей диагностики).*

По итогам реализации индивидуального плана психолого-педагогического сопровождения у обучающегося(ейся) наблюдается *положительная, неустойчивая, отрицательная динамика* показателей ...

Социометрический статус обучающегося(ейся) *(по наблюдениям, согласно мониторингу психологического климата в коллективе обучающегося)* имеет также *(положительную, неустойчивую, отрицательную)* динамику: ....

## Анализ работы, проведенной классным руководителем

## Динамика

## Анализ работы, проведенной социальным педагогом

## Динамика







## Вывод

На основании заключений специалистов психолого-педагогический консилиум принял решение о завершении индивидуального психолого-педагогического сопровождения обучающегося(ейся), в связи с положительной динамикой / о продлении ИППС обучающегося(ейся,) в связи с неустойчивой либо отрицательной динамикой (в последнем случае составляется план ИППС на срок не менее 6 месяцев и прилагается к аналитической справке).

**Рекомендации классному руководителю и педагогам:** (в качестве примера: ориентироваться на положительные качества в личности подростка; поощрять усилия к достижению успеха; любые, самые незначительные достижения, предавать огласке, подчёркивая их значимость и важность; создавать ситуацию успеха).

Ответственный за реализацию плана ИППС	подпись	ФИО
Педагог-психолог	подпись	ФИО
Классный руководитель	подпись	ФИО
Социальный педагог	подпись	ФИО





сайт учреждения: [cdik-center.ru](http://cdik-center.ru)

адрес электронной почты: [diagn.prof@bk.ru](mailto:diagn.prof@bk.ru)

контактный телефон: 8 (861) 992-66-73





**Государственное бюджетное учреждение,  
осуществляющее психолого-педагогическую  
и медико-социальную помощь  
«Центр диагностики и консультирования»  
Краснодарского края**